

Качество мебели зависит от качества сборки. Рекомендуем доверять сборку специалистам.

ГАРАНТИЙНЫЕ ОБЯЗАТЕЛЬСТВА

Предприятие – изготовитель гарантирует соответствие изделия требованиям

ТР ТС 025/2012 при соблюдении условий транспортирования и хранения.

Гарантийный срок эксплуатации 18 месяцев. Срок исчисляется со дня продажи набора.

Гарантия не распространяется на мебель, имеющую механические повреждения

(риски, взрывы, царапины и др.), возникшие при транспортировании, в процессе

Неправильной сборки и эксплуатации, имеющую утолщение щитов от влаги

(разбухание), возникшее от неправильного ухода, а так же не имеющую штампа ОТК.

В случае обнаружения производственных дефектов предприятие обязуется устранить

их путем ремонта на месте или замены отдельных деталей или изделий.

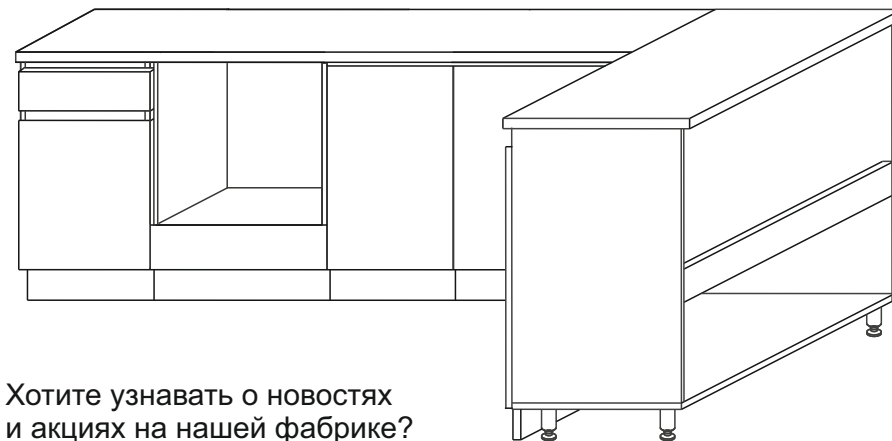
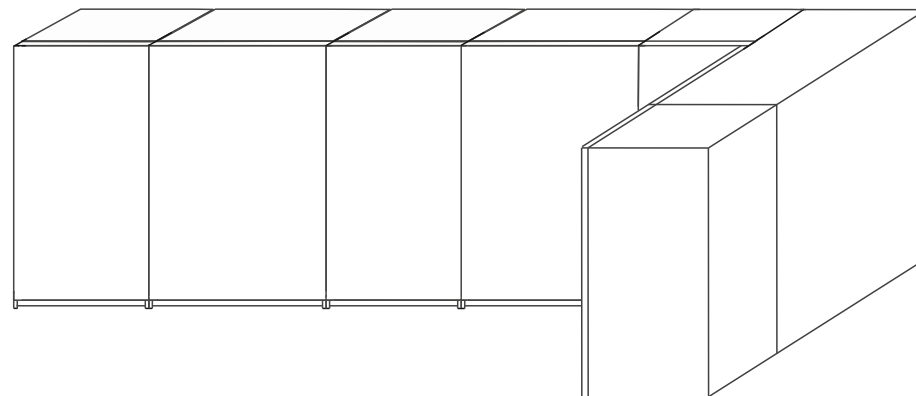
Инструкции по уходу за мебелью и правила эксплуатации

1. Мебель рекомендуется эксплуатировать в помещениях с температурой не ниже +2 С и относительной влажностью 45-70%.
2. Мебель должна быть защищена от прямого освещения солнечными лучами, т.к. это вредит внешнему виду изделий, может измениться цвет поверхности.
3. Не следует ставить на поверхность мебели горячие предметы.
4. Случайно попавшую на поверхность изделия влагу, жидкость следует снять сухой тканью.
5. Для предотвращения деформаций двери изделия должны быть закрыты.
6. Удаление пыли с полированной или лакированной поверхности производить сухой тканью.
7. Полированные или лакированные поверхности мебели рекомендуется освежать специально предназначенными для этого средствами.
8. Очищать стекла рекомендуется специальными составами, нанесенными на мягкую ткань.
9. Не допускается применение соды, стиральных порошков, абразивных паст, порошков и прочих, не предназначенных для ухода за изделиями мебели препаратов.
10. Установка мебели должна производиться квалифицированными специалистами.
11. Торцевые соединения столешниц при установке во избежание попадания воды под Торцовочный материал обрабатывают герметиком, торцевой планкой, водоотбойным плинтусом.
12. При врезке мойки в столешницу также необходимо соблюдать правила герметизации соединений.

По дефектам, образовавшимся из-за несоблюдения правил сборки, эксплуатации и уходу за мебелью, претензии не принимаются

В связи с постоянной работой, направленной на улучшение потребительских свойств мебели, возможны незначительные изменения в конструкции изделий, не отраженные в настоящей инструкции и не влияющие на функциональные качества изделия.

ПАСПОРТ НА ИЗДЕЛИЕ Кухня Лира 2,6x1,0



Хотите узнавать о новостях
и акциях на нашей фабрике?



Подписывайтесь на наш
телеграмм канал

Размеры и фурнитура

ШНЯ(1) 400

№	Наименование	размер:	мм.	кол-во
1	Боковина	704	500	2
2	Дно	400	500	1
3	Планка	368	60	2
4	Цоколь	400	100	1
5	Ящик П	310	80	1
6	Ящик Б	450	80	2
7	Ящик Д	452	338	1
8	ДВП	716	396	1
9	Ящик Ф	147	397	1
10	Полка	366	480	1
11	Фасад	509	397	1
12	Планка	368	80	2
13	Столешница	400	600	1

ШН 600

№	Наименование	размер:	мм.	кол-во
33	Боковина	704	500	2
34	Вязка	568	80	2
35	Полка	566	480	1
36	Дно	600	500	1
37	Цоколь	650	100	1
38	ДВП	716	596	1
39	Фасад	687	597	1
40	Планка	60	568	1
41	Столешница	600	600	1

ШВ 400

№	Наименование	размер:	мм.	кол-во
51	Боковина	720	280	6
52	Вязка	368	280	6
53	Полка	366	260	3
54	ДВП	396	716	3
55	Фасад	687	397	3
56	Планка	368	60	3

ПУГ 650

№	Наименование	размер:	мм.	кол-во
63	Боковина	720	280	2
64	Вязка	568	280	2
65	Полка	566	260	1
66	ДВП	596	716	1
67	Фал.Пал	720	317	1
68	Фасад	687	278	1
69	Планка	60	267	1
70	Фронт.	60	280	1

ШНД 600

№	Наименование	размер:	мм.	кол-во
14	Боковина	704	500	2
15	Дно	600	500	1
16	Цоколь	600	100	1
17	Ящик П	510	70	1
18	Ящик Б	450	70	2
19	Ящик Д	538	448	1
20	Ящик Ф	117	597	1
21	Стяжка	568	500	1
22	ДВП	596	116	1
23	Столешница	600	600	1

ШНУ 950

№	Наименование	размер:	мм.	кол-во
42	Боковина	704	500	2
43	Вязка	918	100	1
44	Планка	918	60	1
45	Дно	950	500	1
46	Цоколь	480	100	1
47	Фальш	720	550	1
48	Фасад	687	397	1
49	Фальш	720	34	2
50	Столешница	1000	600	1

ШВ 600

№	Наименование	размер:	мм.	кол-во
57	Боковина	720	280	4
58	Вязка	568	280	4
59	Полка	566	260	2
60	ДВП	716	596	2
61	Фасад	687	597	2
62	Планка	568	60	2

ШВ 300

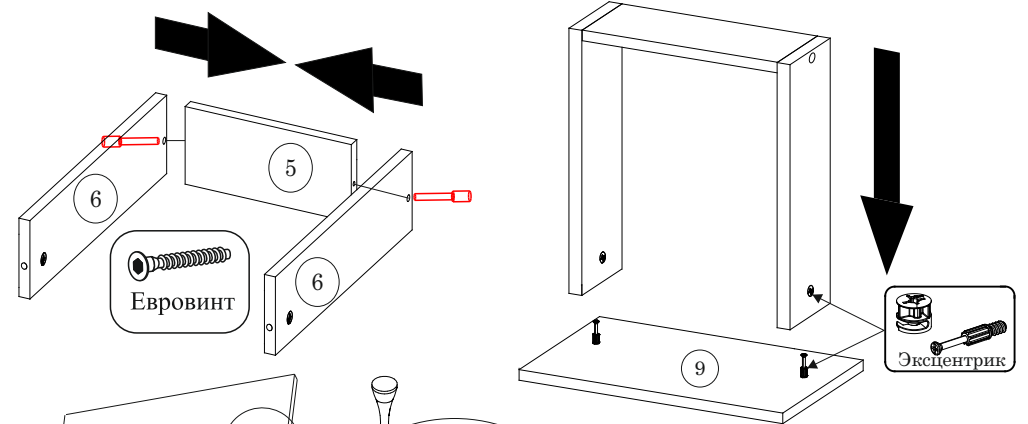
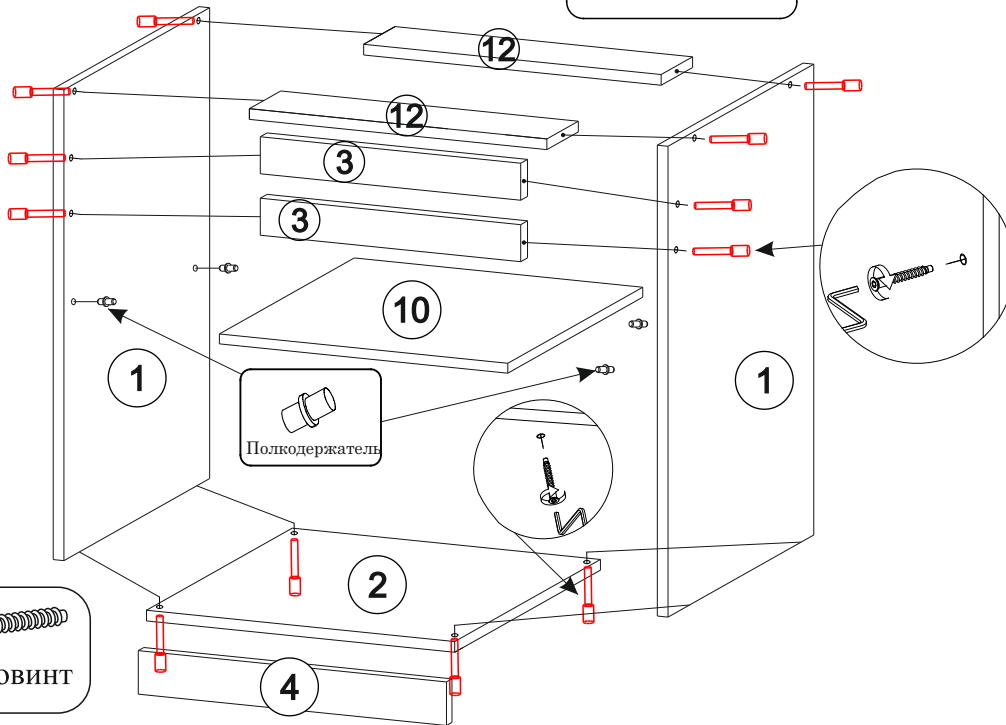
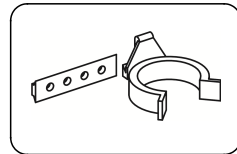
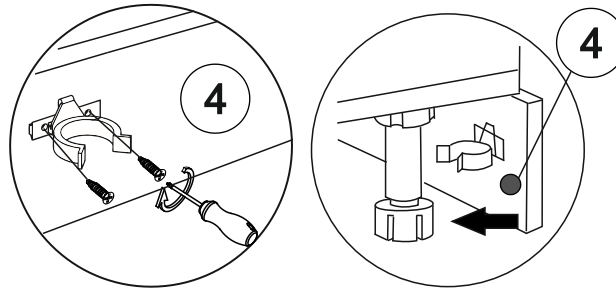
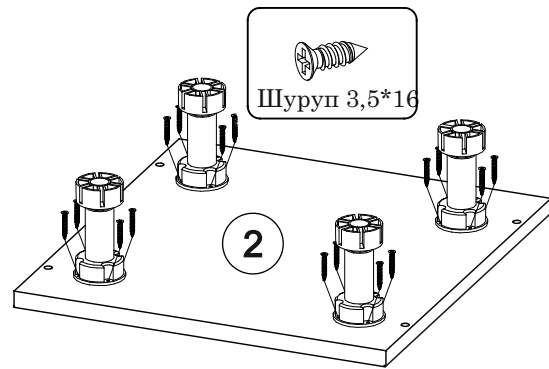
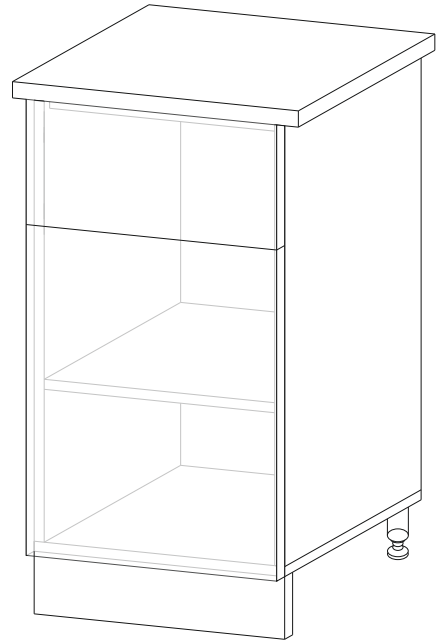
№	Наименование	размер:	мм.	кол-во
71	Боковина	720	280	2
72	Вязка	268	280	2
73	Полка	266	260	1
74	ДВП	296	716	1
75	Фасад	687	297	1
76	Планка	268	60	1

ШН 400

№	Наименование	размер:	мм.	кол-во
24	Боковина	704	500	2
25	Вязка	368	80	2
26	Полка	366	480	1
27	Дно	400	500	1
28	Цоколь	400	100	1
29	ДВП	716	396	1
30	Фасад	687	397	1
31	Планка	60	368	1
32	Столешница	400	600	1

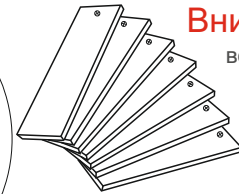


ШНЯ(1) 400



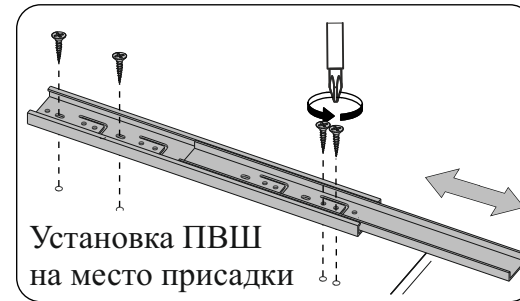
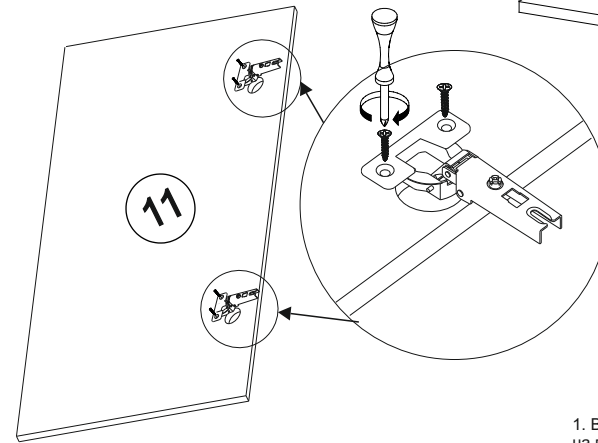
Внимание!

все боковины
выдвижных ящиков
левые

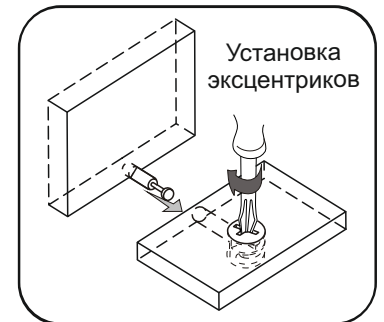
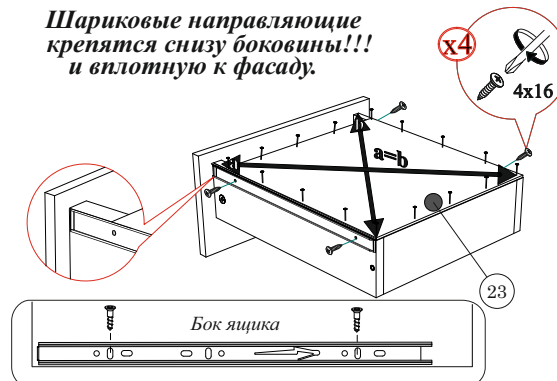


Порядок монтажа шариковых направляющих полного выдвижения

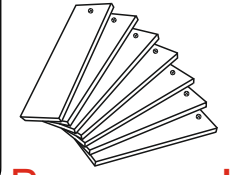
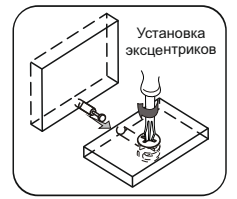
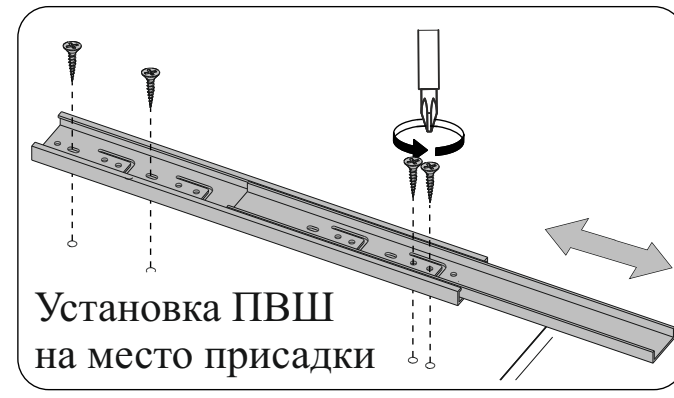
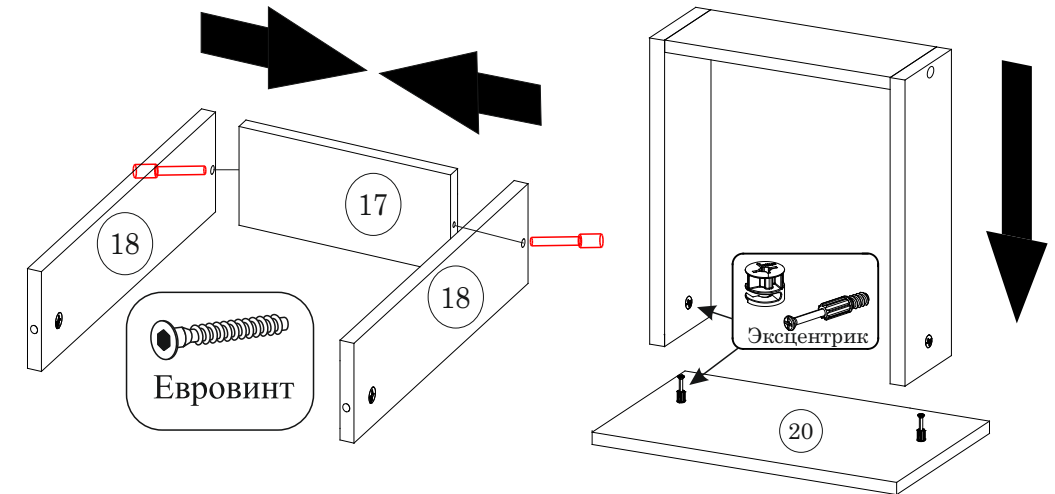
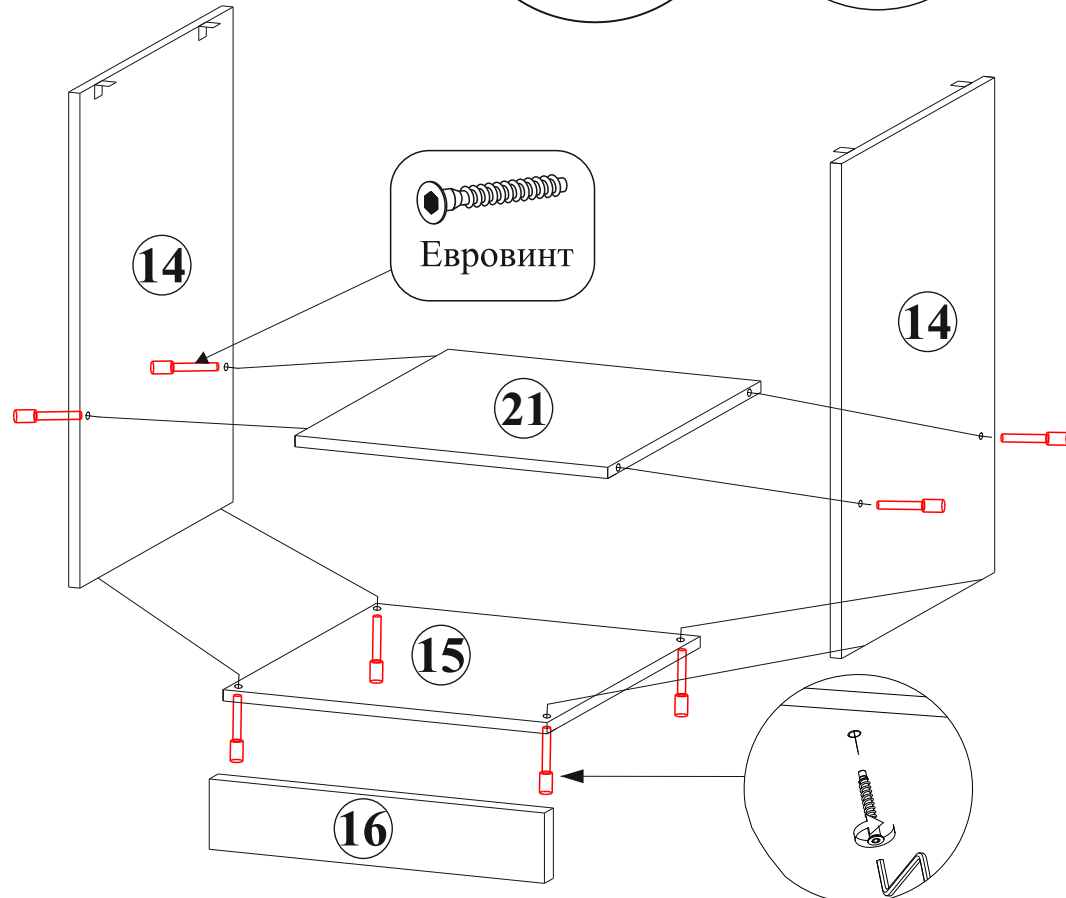
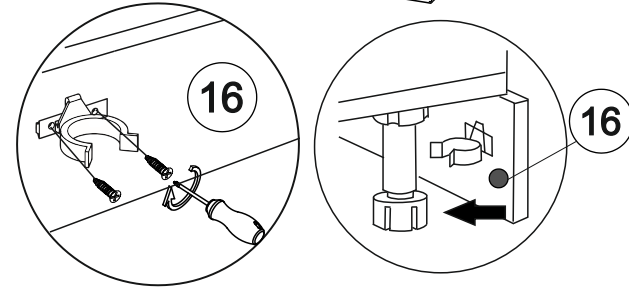
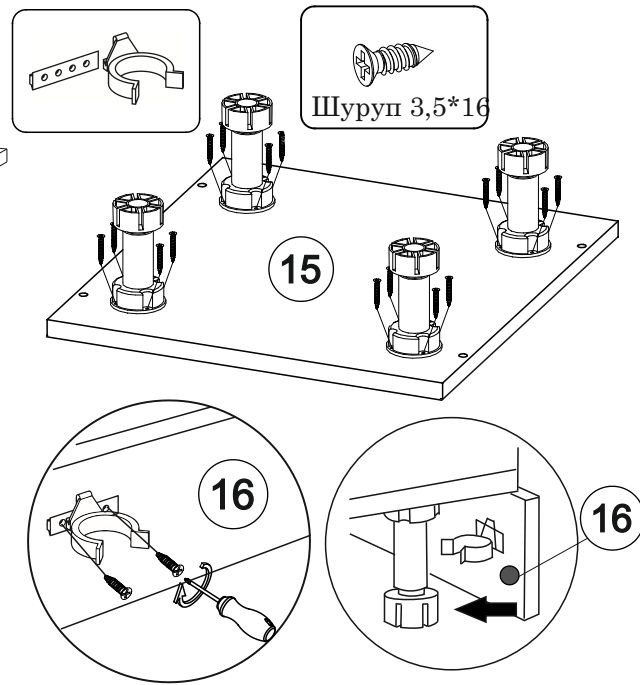
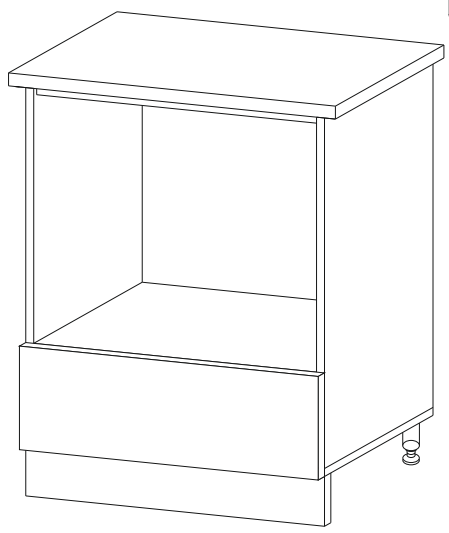
1. Выдвиньте направляющую на полную длину.
2. Отодвиньте фиксирующий рычаг с внутренней стороны направляющей.
3. Отделите ответную часть направляющей от основной.
4. Отделившую часть прикрутите к ящику. С.м. на схеме!



Шариковые направляющие крепятся снизу боковины!!! и вплотную к фасаду.



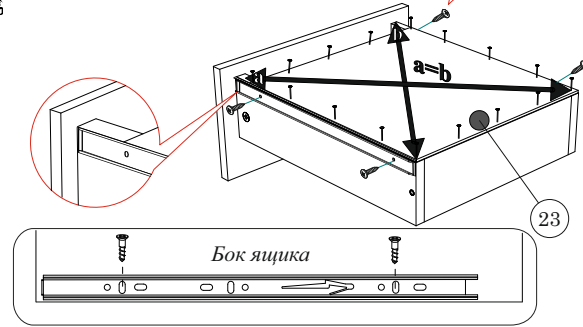
ШНД 600



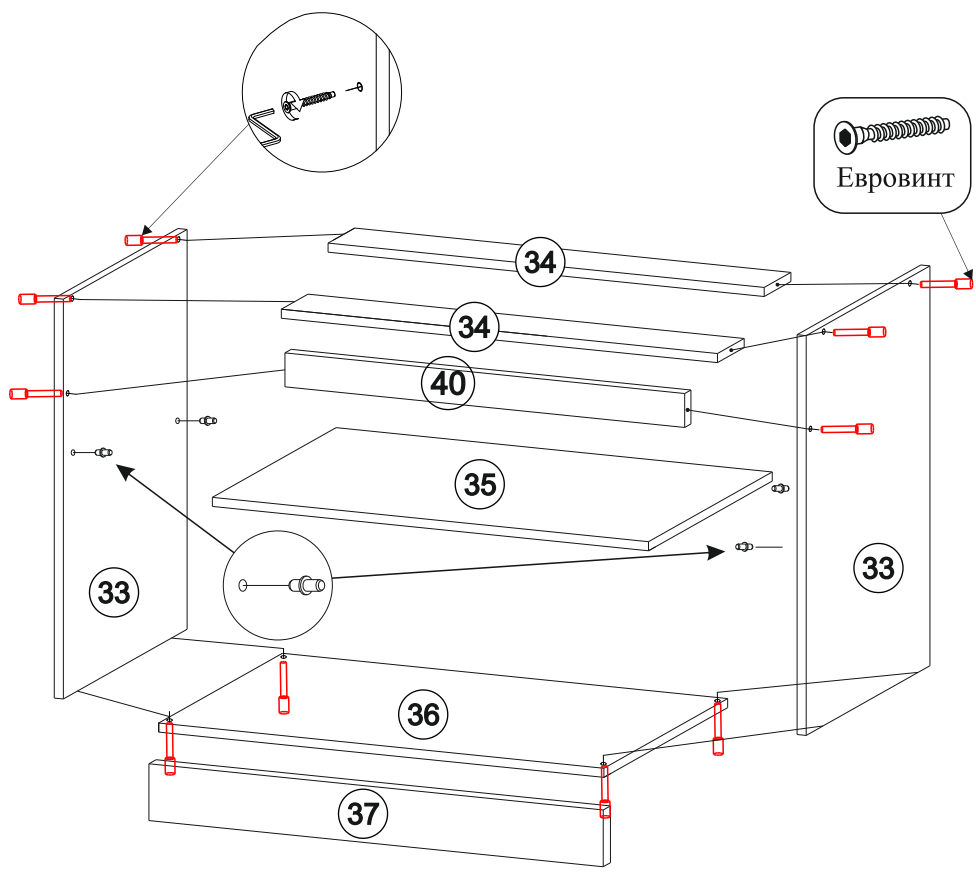
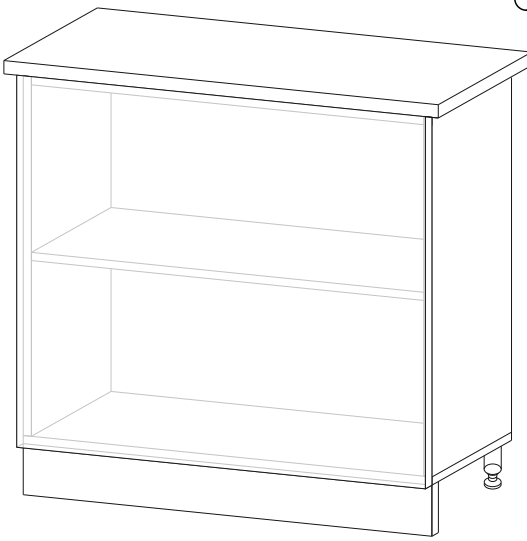
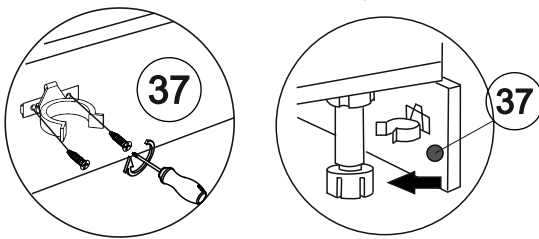
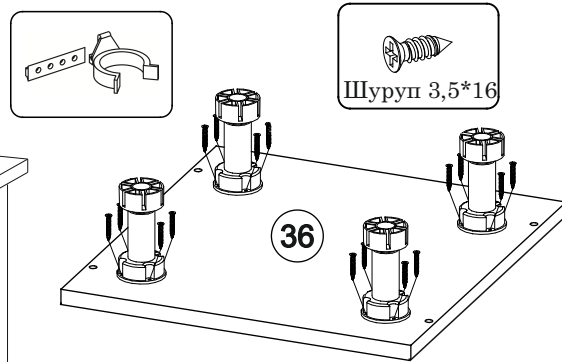
Внимание!
все боковины
выдвижных ящиков
левые

- Порядок монтажа шариковых направляющих полного выдвижения
1. Выдвиньте направляющую на полную длину.
 2. Отодвиньте фиксирующий рычаг с внутренней стороны направляющей.
 3. Отделите ответную часть направляющей от основной.
 4. Отделившую часть прикрутите к ящику. С.м. на схеме!

Шариковые направляющие крепятся снизу боковины!!! и вплотную к фасаду.

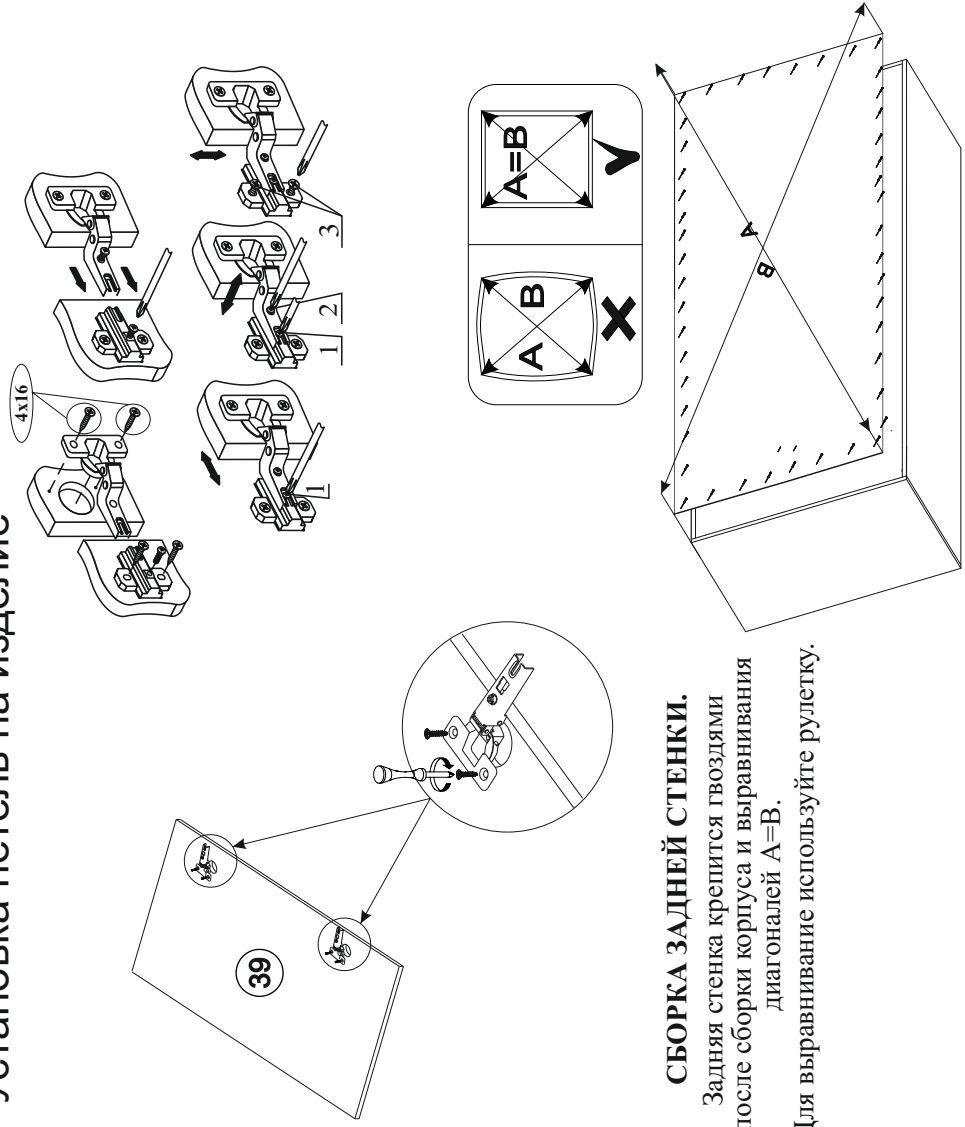


ШН-600



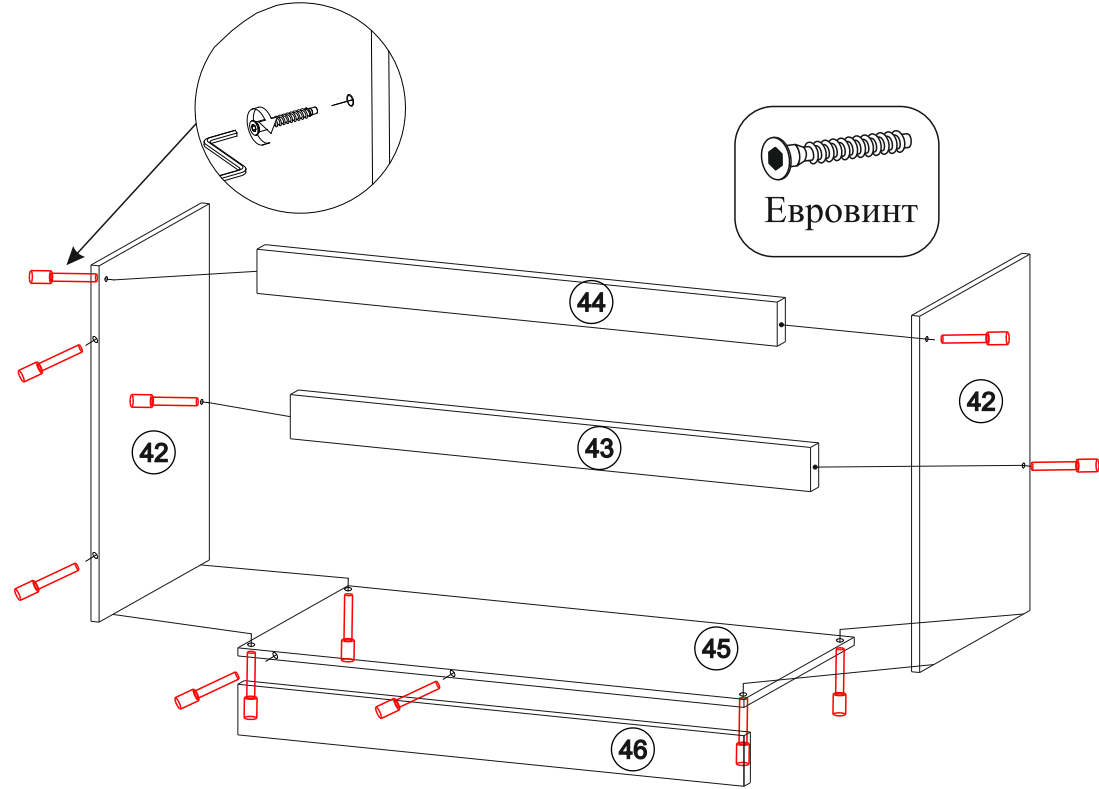
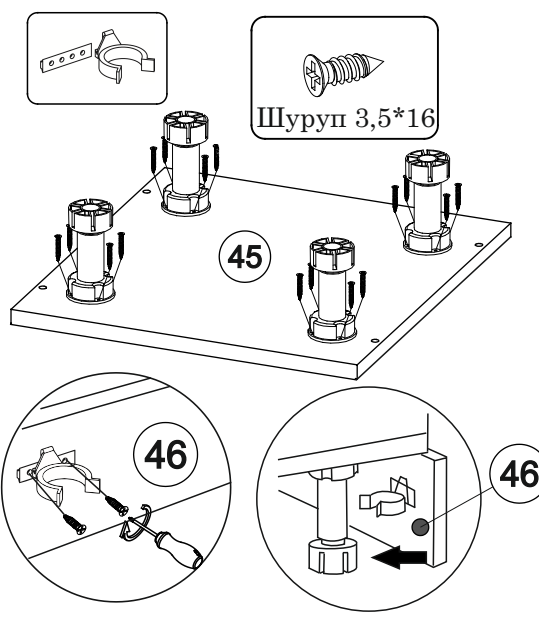
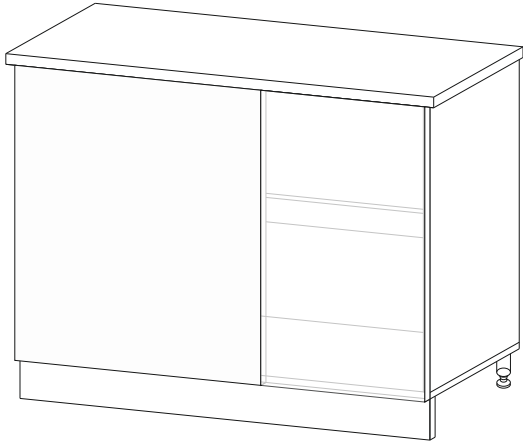
		По ширине / In Width			По высоте / In Height			По глубине / In depth
--	--	----------------------	--	--	-----------------------	--	--	-----------------------

Установка петель на изделие



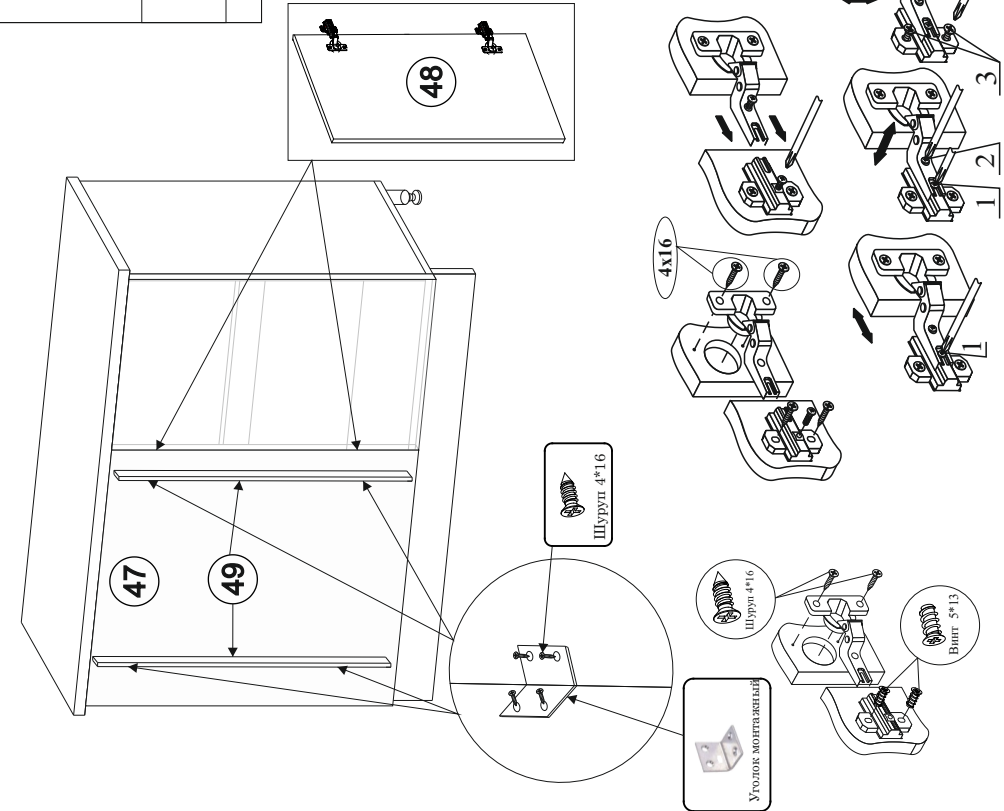
СБОРКА ЗАДНЕЙ СТЕНКИ.
 Задняя стенка крепится гвоздями
 после сборки корпуса и выравнивания
 диагоналей A=B.
 Для выравнивания используйте рулетку.

ШНУ-950

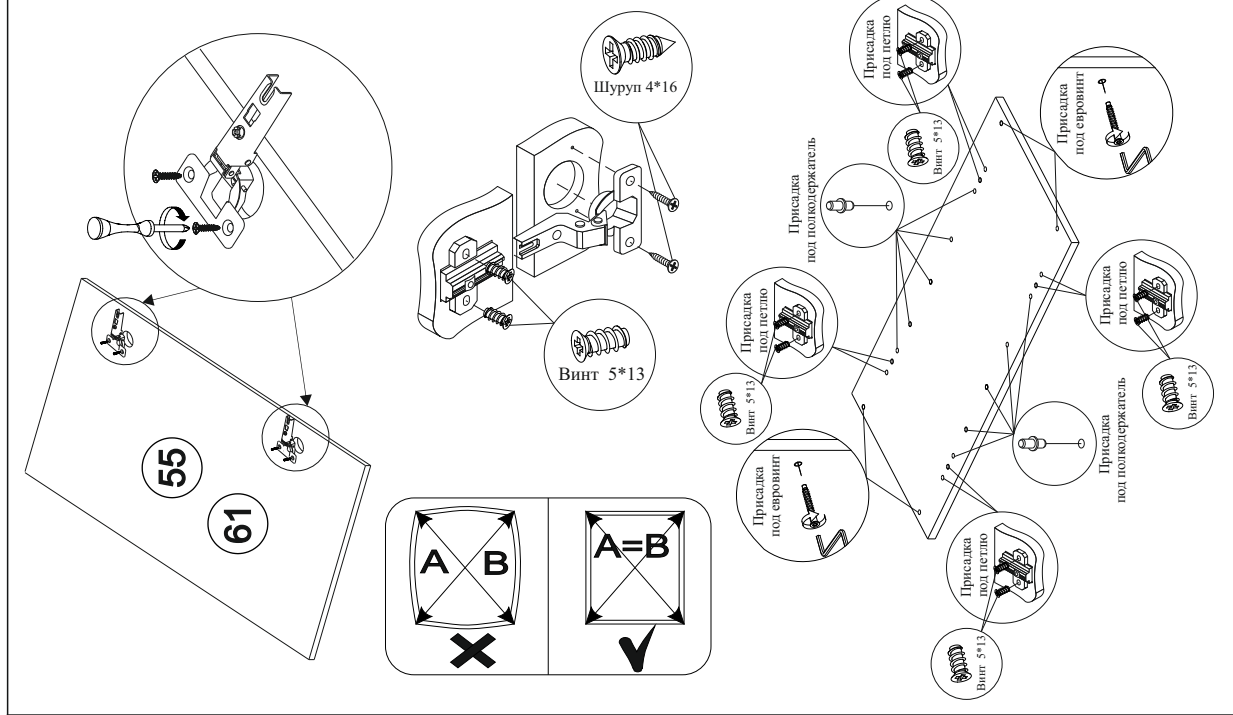
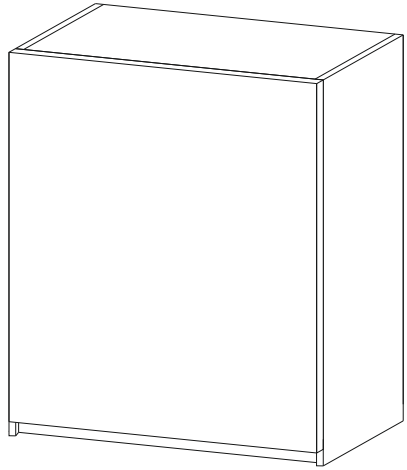


По глубине / In depth	По высоте / In Height	По ширине / In Width

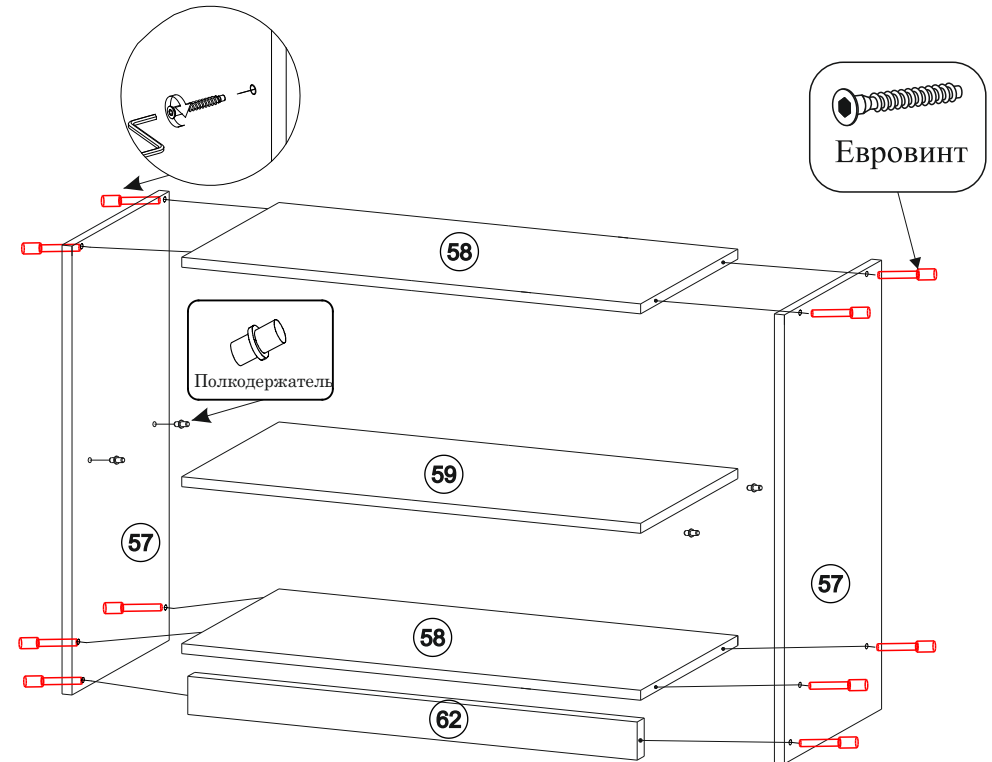
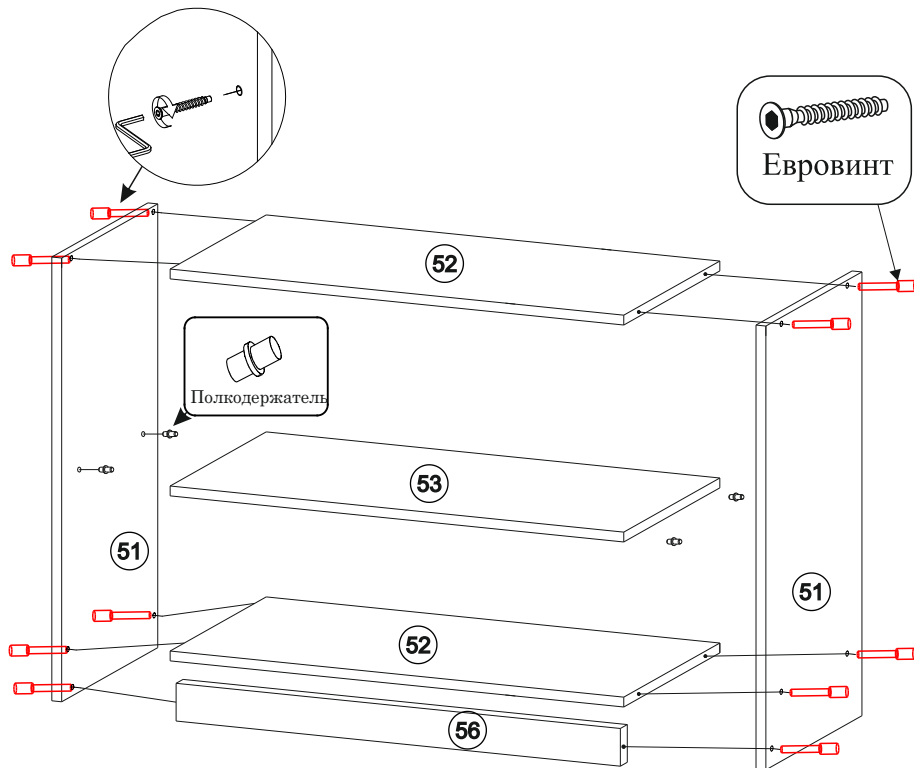
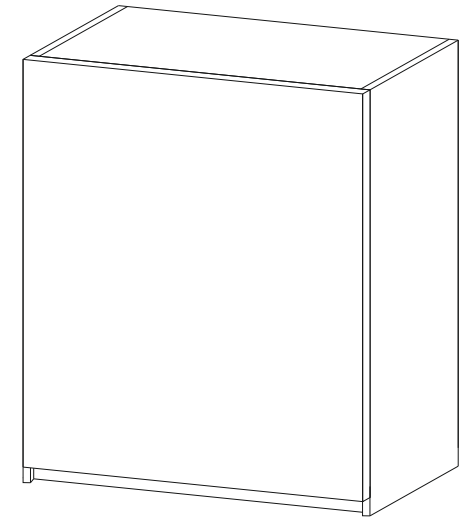
Установка петель на изделие



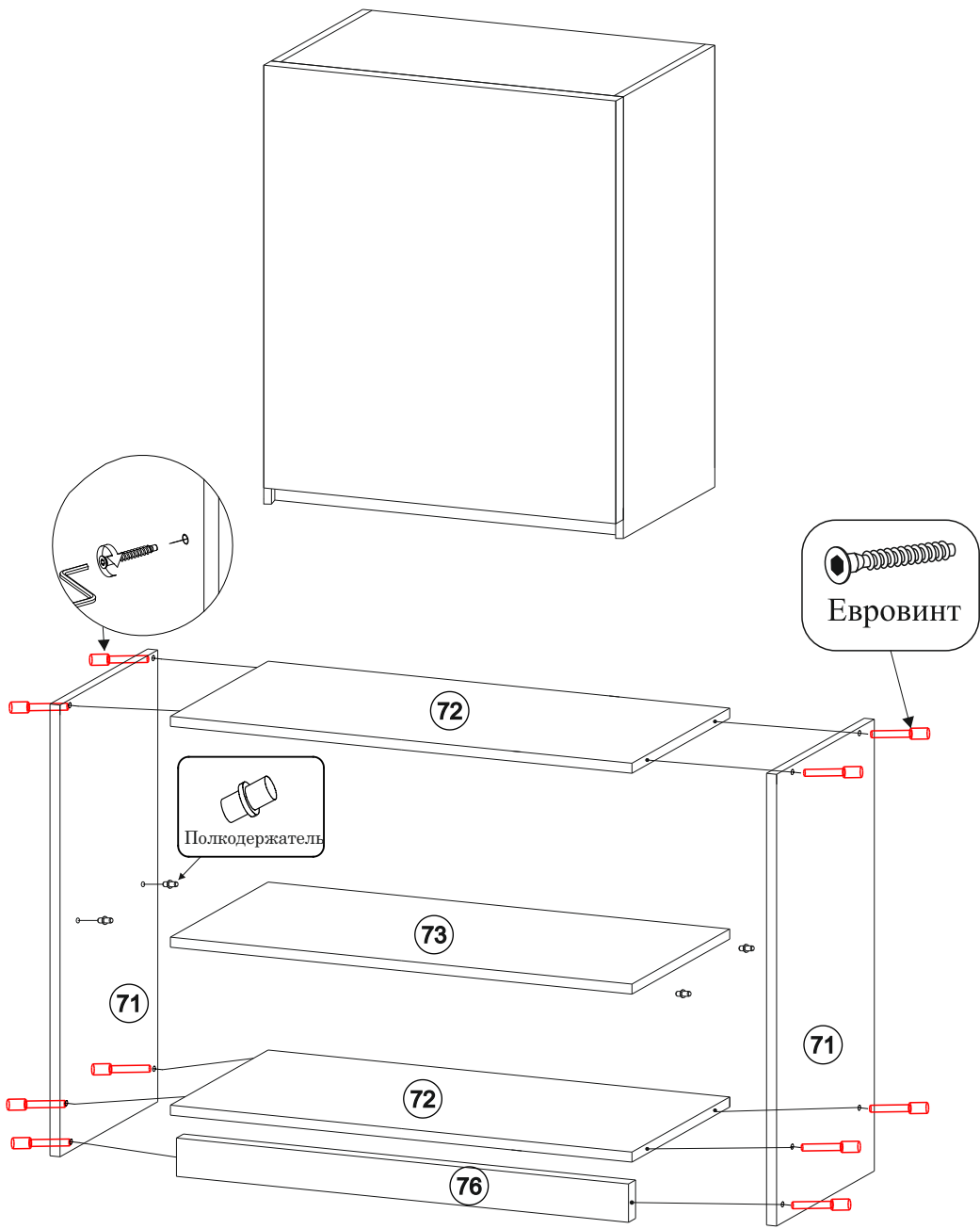
ШВ-400



ШВ-600



ШВ-300



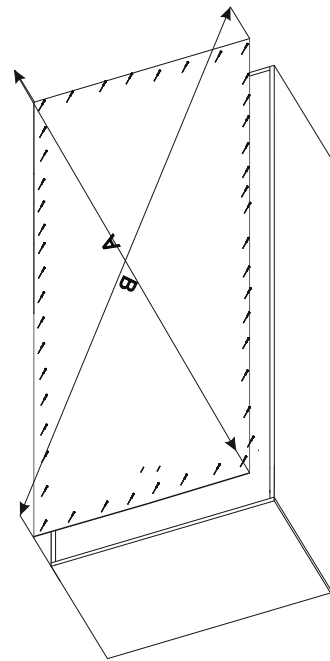
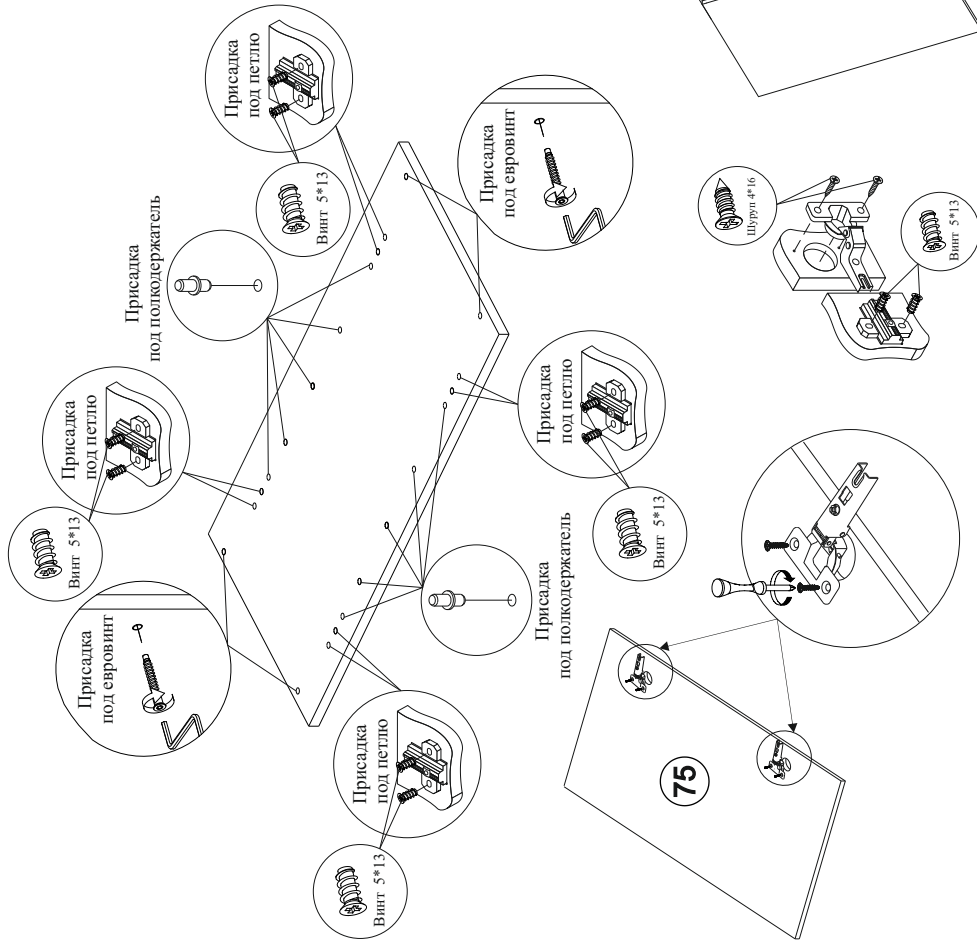
Бока для верхних кухонных модулей - Универсальные!

По глубине / In depth	По высоте / In Height	По ширине / In Width

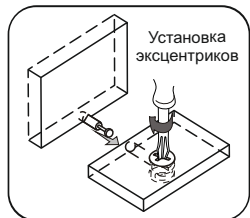
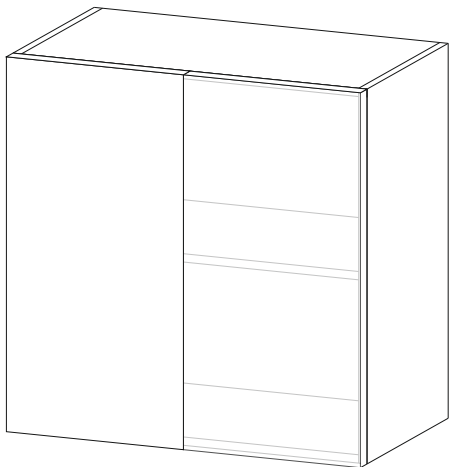
СБОРКА ЗАДНЕЙ СТЕНКИ.

Задняя стенка крепится гвоздями после сборки корпуса и выравнивания диагоналей $A=B$.

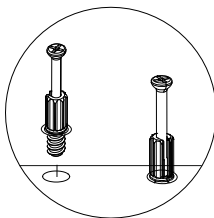
Для выравнивания используйте рулетку.



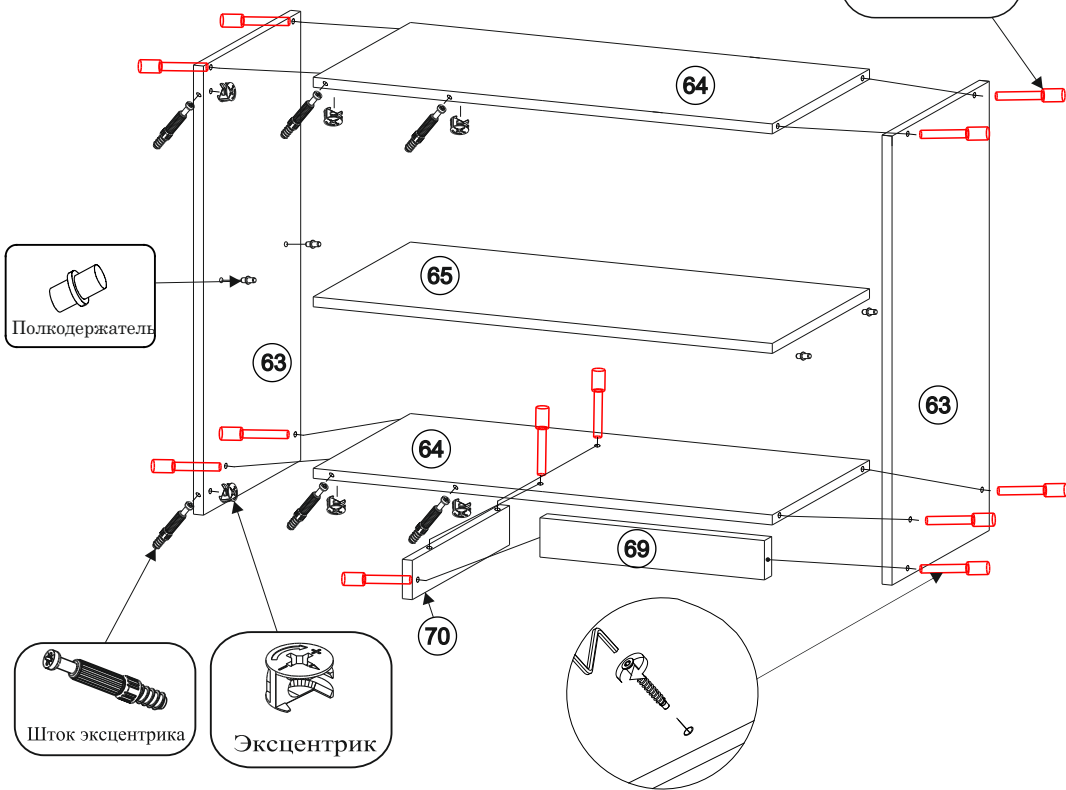
ПУГ-650



Эксцентрик вкручивается до большой шляпки



Евровинт



По глубине / In depth	По высоте / In Height	По ширине / In Width

Установка петель на изделие

