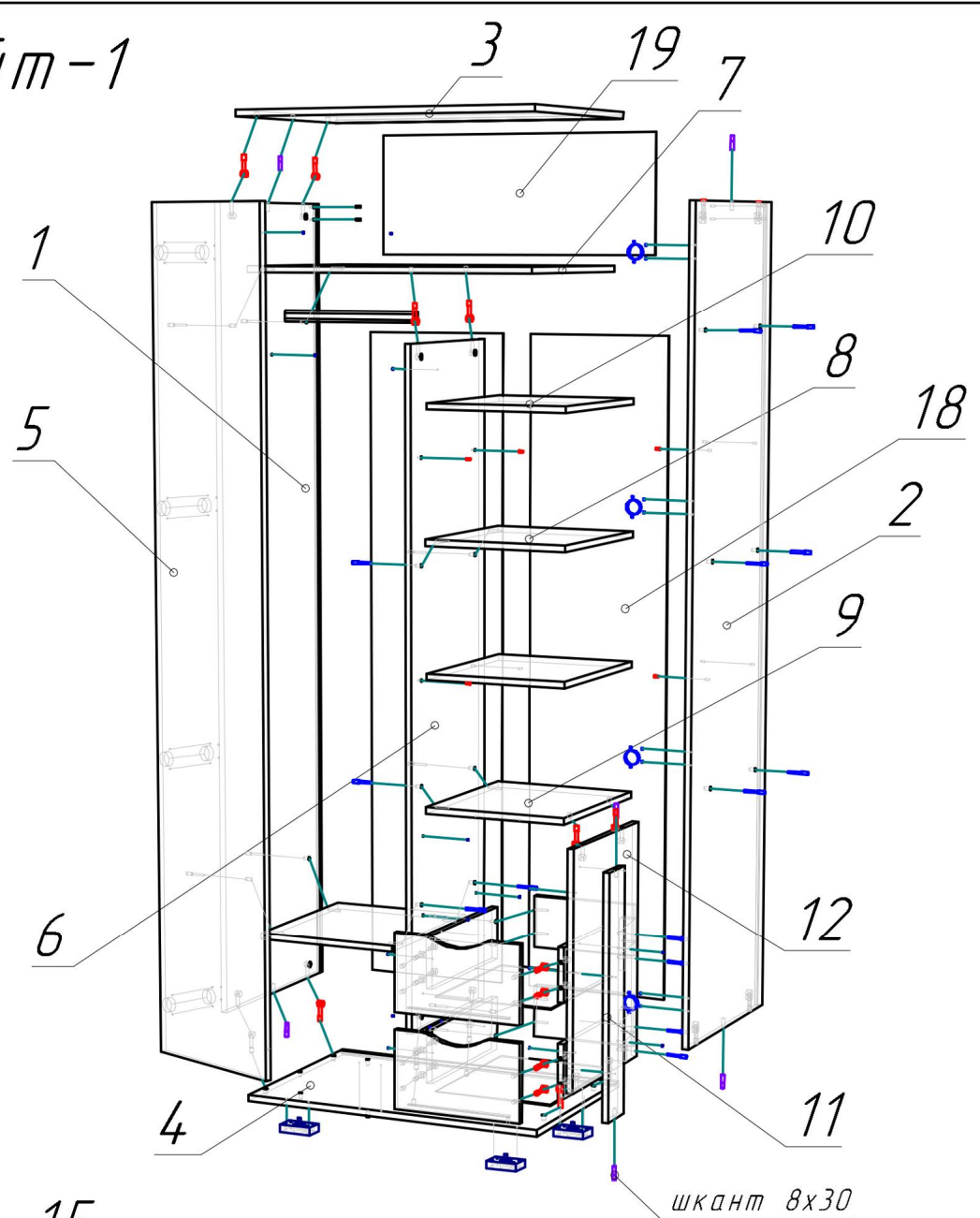


Румер Лайт-1

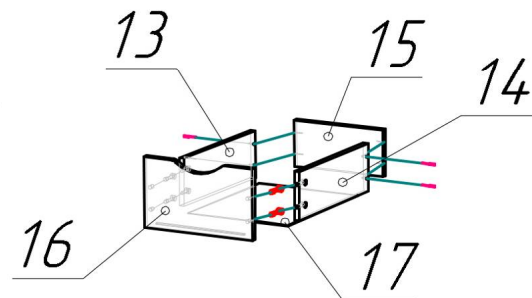
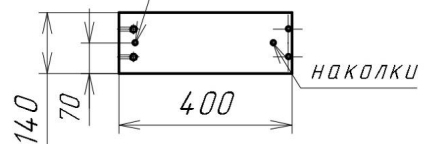
Спецификация

п/п	Наименование	Размер	Кол.
1	Боковина	2048x530	1
2	Боковина	2048x530	1
3	Крыша	800x550	1
4	Дно	800x530	1
5	Дверь	2062x397	2
6	Перегородка	1732x438	1
7	Полка	766x516	1
8	Полка	375x438	2
9	Полка	375x438	1
10	Полка	372x436	2
11	Планка	616x100	1
12	Боковина	616x424	1
13	Стенка ящ. лев.	140x400	3
14	Стенка ящ. прав.	140x400	3
15	Стенка ящ. зад.	140x285	3
16	Фасад ящика	337x200	3



Стенка ящика

Внимание. Направляющие крепить по середине боковины ящика.



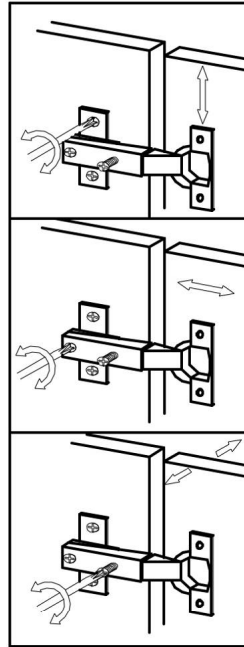
Румер Лайт-1

Габариты 800x2100x550

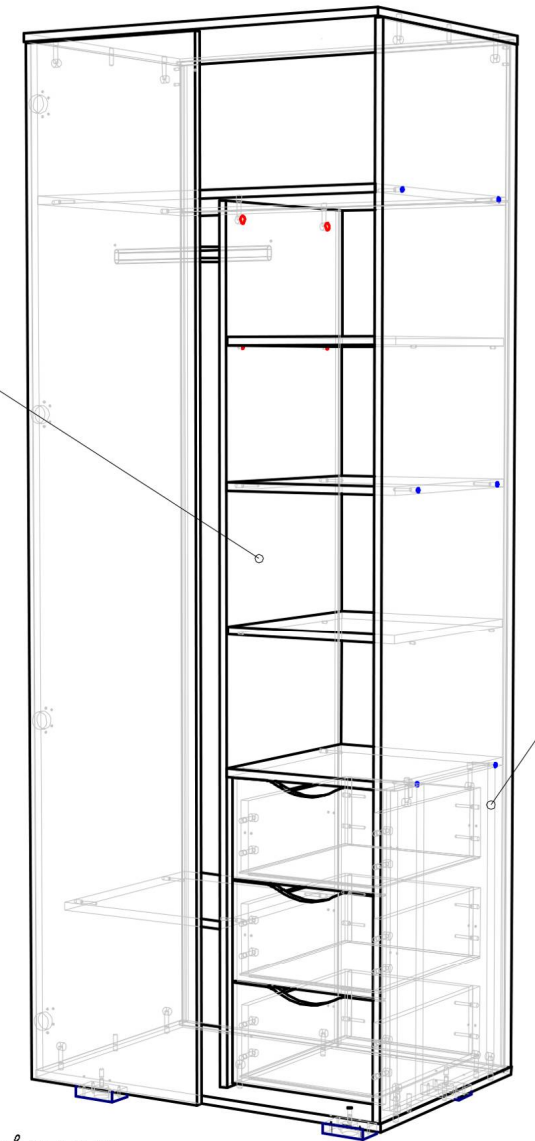
Фурнитура

Евровинт 7x50	28
Заглушка для евровинта	16
Летля накладной двери	8
Полкодержатель	8
Стяжка эксцентриковая	28
Заглушка для стяжки	23
Шкант 8x30	6
Штанга-держатель	2
Штанга 369мм.	1
Ручка СТ-1 1200	1
Шуруп 3,5x16	94
Направляющие телескоп. 400мм.	3 ком.
Опора №1 Алди	4
Шайба выдавленная	26
Гвоздь 2x20	66
Навес "Г"-образный	2 ком.
Ключ шестигранный евровинта	1

Регулировка дверей

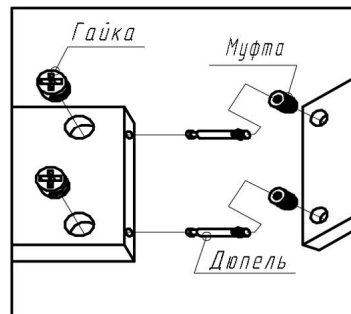


6



12

Эксцентриковая стяжка



Установка направляющих

Перегородка поз.6
от кромки, до
направляющей 32мм

32

Шуруп 3,5x16

Боковина поз.12

от кромки, до
направляющей 18мм

18

Шуруп 3,5x16

Спецификация на ДВП белая

п/п	Наименование	Размер	Кол-во
17	Дно ящика	317x406	3
18	Стенка зад.	1747x389	2
19	Стенка зад.	314x780	1

ИНСТРУКЦИЯ

По эксплуатации и уходу за изделиями мебели

Сохранность мебели и продолжительность ее эксплуатации зависит не только от конструкции и качества изготовления, но и в значительной степени от правильного обращения и ухода за ней.

ОБЩИЕ СВЕДЕНИЯ

Изделия мебели представляют собой унифицированные напольные и настенные секции щитовой конструкции различных размеров и функционального назначения, предназначенных для оборудования современных квартир.

Щитовые элементы изделий, а также фасады (двери, передние стенки ящиков) изготавливаются из плиты древесностружечной, облицованной термореактивным пластиком. Задние стенки изделий изготовлены из плиты древесноволокнистой, облицованной термореактивным пластиком.

ИНСТРУКЦИЯ ПО ЭКСПЛУАТАЦИИ И УХОДУ ЗА ИЗДЕЛИЯМИ МЕБЕЛИ

1. При транспортировке изделий мебели следует избегать ударов, соприкосновения с жесткими предметами, соблюдения требований по перевозке мебели.
2. При доставке мебели заказчику Владелец производит осмотр доставленного товара, его целостность и комплектность, подписывает доставочный лист.
3. После перевозки мебели в холодное время года начинайте использование мебели только после ее прогревания при комнатной температуре не ниже +15°С.
4. Изделия мебели должны храниться и эксплуатироваться при температуре не ниже +2°С и относительной влажности воздуха от 45 до 70%.
5. Изделия мебели необходимо перемещать только путем переноса, держа за нижнюю часть каркаса.
6. При установке изделий мебели необходимо соблюдать осторожность, чтобы не нанести на поверхность царапин и других повреждений.
7. При установке изделий мебели в непосредственной близости от нагревательных и отопительных приборов их поверхность во время эксплуатации должны быть защищены от нагрева. Температура нагрева элементов мебели не должна превышать +40°С.

НЕОБХОДИМО:

- Протирать фасадные поверхности сначала влажной мягкой тканью, затем сухой;
- Защищать рабочую поверхность шкафов-столов рабочих от горячих предметов, используя теплоизоляционные подставки, от электроприборов;
- Защищать мебель от прямого попадания солнечных лучей, так как под их воздействием может измениться цвет и внешний вид изделий. В случае замены или добавления компонентов в различные моменты времени может возникнуть цветовое различие элементов, составляющих мебель. Данное различие, которое станет менее заметным с течением времени, является совершенно естественным и поэтому не может считаться признаком низкого качества мебельного изделия;
- Двери шкафов открывать плавно, без рывков, не пытаясь открывать их более чем на 90° к плоскости шкафа (кроме специальных петель), периодически производить подкручивание шурупов в местах крепления дверей, декоративных ручек;
- Быть внимательным при размещении переносных нагревательных приборов: плит, чайников, тостеров и прочих подобных устройств во избежание отслоения покрытий деталей мебельных изделий и изменения их цвета вследствие термического воздействия горячими предметами, водой, паром;
- В случае выхода горячего воздуха из двери духовки на стороны, предусматривать изоляцию торцов дверей и ящиков изделий от его воздействия;
- Шкаф для суши необходимо проверять и удалять влагу из лотка каждый раз при ее появлении;
- При производстве раздельных и резательных операций использовать раздельные доски;
- Протирать стекла раздельных дверей настенных шкафов мягкой тканью с применением любых средств, предназначенных для чистки стекол;
- При эксплуатации мебельной продукции необходимо исключить попадание воды и иных жидкостей на элементы изделий мебели, соприкасающихся с полом;
- Незамедлительно удалять влагу в случае ее попадания на поверхность деталей мебели;
- При монтаже моек, раковин в изделиях мебели для кухни предусматривать их гидроизоляцию в местах контакта с поверхностью корпуса изделия мебели.

ЗАПРЕЩАЕТСЯ:

- Запрещается хранить изделия в неотапливаемых, непроветриваемых помещениях;
- Установка изделий вдоль холодной и/или сырых стен помещений;
- Устанавливать изделия вплотную к отопительным приборам, электроприборам;
- Оставлять открытым (проткрытым) горячий жарочный шкаф более чем на 3 минуты;
- Навеска шкафов над нагревательными элементами плит и рабочих поверхностей без вытяжного устройства;
- Хранение мокрой посуды в шкафах, кроме шкафа для суши посуды, который снабжен специальным лотком для улавливания воды;
- Термическое воздействие горячими приборами, водой, паром, излучением обогревателей и т. п. на поверхности деталей мебельных изделий;
- Механическое воздействие твердыми предметами на поверхность мебели;
- Попадание на поверхность изделий растворителей, кислот, щелочей и других агрессивных жидкостей;
- Попадание воды в зазоры соединения деталей;
- Пользоваться чистящими средствами, содержащими абразивными материалами и соду;
- Допускать скопления воды на поверхности изделий мебели во избежание набухания щитов и отслоения облицовочного материала;
- Оставлять открытыми двери изделий;
- Оставлять наружные выдвижные ящики в выдвинутом положении;
- Кантовать изделия мебели на бок и в любом направлении;
- Точечное приложение нагрузок на изделия;
- Нагружать изделия неравномерно распределенными нагрузками;

ГАРАНТИЙНЫЕ ОБЯЗАТЕЛЬСТВА

Изготовитель ООО «Фореин-Трейд» (Приморский край, 690021, Приморский край, г. Артем, ул. Баумана 11) гарантирует соответствие изделия мебели ГОСТ 19917-2014 и устанавливает срок гарантии 12 месяцев со дня продажи через торговую сеть, при условии соблюдения правил эксплуатации и ухода. Срок службы 5 лет.

Предприятие не несет ответственности за дефекты, возникшие в период транспортировки (при самовывозе) и в случае нарушения правил хранения и эксплуатации мебели.

Этикетки со всех пакетов изделий, в том числе пакета с фурнитурой, необходимо сохранять до окончания сборки и предъявлять по месту покупки в случае обнаружения некомплектности или дефекта. Претензии принимаются только в случае наличия товарного чека и этикеток продукции.

Гарантийный талон

Дата выпуска _____ М.П. Продавец _____ Ф.И.О. _____
Дата продажи _____

Гарантийный талон

Инструкцию по эксплуатации получил, претензий по качеству не имею.
Дата выпуска _____ М.П. Покупатель _____ Ф.И.О. _____
Дата продажи _____