

ОБЩИЕ ТЕХНИЧЕСКИЕ УКАЗАНИЯ ПО СБОРКЕ.

Перед сборкой внимательно ознакомьтесь с данной инструкцией. Для сборки изделий желателно воспользоваться помощью квалифицированных специалистов. Сохраняйте упаковку до полной сборки изделия.

Во избежании появления царапин, сборку необходимо проводить на мягком подстилочном материале. Согласно схемам сборки прикрепить необходимую фурнитуру. После этого можно приступать к сборке комплекта. Рекомендуются монтировать каркас в горизонтальном положении. В мебельном наборе могут быть конструктивные изменения, не указанные в данной конструкции и не ухудшающие качество изделия, так как мы постоянно работаем над улучшением производимой продукции.

ГАРАНТИЙНЫЕ ОБЯЗАТЕЛЬСТВА.

- Изготовитель гарантирует соответствие мебели требованиям ГОСТа 16371-2014 при соблюдении условий транспортировки, хранения, сборки (для мебели, поставляемой в разобранном виде), эксплуатации.
- Гарантийный срок эксплуатации мебели: Для общественных помещений -18 мес., бытовой -24 мес. Гарантийный срок при розничной продаже через торговую сеть исчисляется со дня продажи мебели, при вне розничном распределении - со дня получения её потребителем.
- Согласно постановлению правительства Российской Федерации от 16 июня 1997г. №720 мебель относится к товарам длительного пользования. В связи с этим по истечению срока службы (10 лет) потребитель должен обратиться в специализированную организацию по ремонту мебели с целью оценки дальнейшей пригодности мебели к безопасной эксплуатации и определение возможного дальнейшего срока службы.
- Предприятие оставляет за собой право на замену фурнитуры и метизов, не влияющих на изменение конструкции и качества изделия.
- Перед началом сборки изделия проверьте комплектность, целостность деталей и фурнитуры, при обнаружении брака или некомплектности обратитесь к продавцу, указав **номер смены, партии и дату изготовления** с бирки упаковки. В случае некомплектности или несоответствия фурнитуры, дополнительно укажите **фамилию** упаковщика и **дату изготовления**. В случае установки бракованной детали, утери бирок с упаковок, претензии исправляются за счет покупателя.

ПРАВИЛА УХОДА И ЭКСПЛУАТАЦИИ.

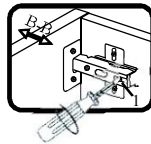
Для сохранения эксплуатационных и эстетических качеств мебели в течении длительного срока необходимо соблюдать условия её хранения, правил эксплуатации и ухода.

- Мебель рекомендуется эксплуатировать в проветриваемом, сухом помещении с температурой воздуха не ниже +10 С и относительной влажностью воздуха 50-80%.
- При эксплуатации изделий, имеющих стеклянные створки, полки и зеркала необходимо помнить, что эксплуатация стеклоизделий и зеркал с трещиной сопряжено с риском получения травмы. При появлении трещин надо немедленно заменить стеклоизделие.
- В процессе эксплуатации мебели возможно ослабление крепежной фурнитуры - необходимо периодически подтягивать их.
- Во избежании потери товарного вида мебель и зеркала рекомендуется защищать от прямых солнечных лучей, не должна размещаться вблизи отопительных приборов, сырых и холодных стен (может привести к изменению цвета и отслоению пленки).
- Не допускать попадания воды и технических жидкостей на поверхность мебели, не следует ставить на поверхность горячие предметы без теплоизоляционной прокладки.
- Беречь поверхность мебели от механических повреждений.
- Поверхность мебели можно чистить мягкой тканью с применением средств по уходу за мебелью с последующей протиркой насухо. **Запрещено применять эфир, ацетон, бензин и др. средства содержащие спирт и растворитель по скольку печатный рисунок на фасадах не устойчив к их воздействию!!!**
- Фасадную часть следует чистить мягкой тканью с применением хозяйственного мыла, после чего вытирать насухо. Не использовать для чистки наждачную бумагу, соду и др. средства, содержащие абразивные материалы.

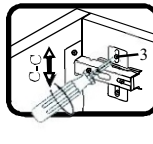
СИСТЕМА РЕГУЛИРОВАНИЯ СТВОРОК



Если створка наклонена вправо или влево относительно вертикали корпуса, нужно выправить наклон створки в направлении А-А винтом 2.

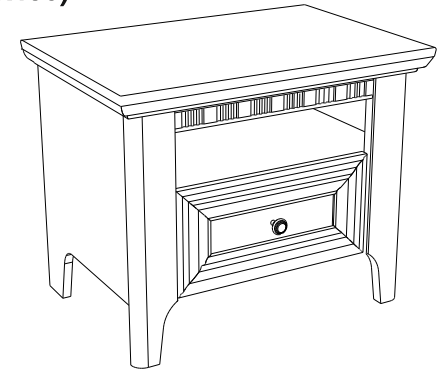


Если нижняя или верхняя часть створки отстает от корпуса, нужно ослабить винт 1 и сдвинуть створку в направлении В-В, а затем затянуть винт 1.



Если необходимо отрегулировать створку по высоте, нужно ослабить винт 3, отрегулировать створку в направлении С-С, а затем затянуть винт 3.

Коллекция мебели "Клер" Сосна Андерсен - Тумба прикроватная (606x411x486)



Фурнитура (Упаковка №3)

	Наименование	Ед.изм.	Кол-во
	Соед. болт S200, 11/34 мм	шт.	24
	Эксцентрик d-15мм д/плит 16мм	шт.	24
	Шкант 8x30	шт.	26
	Направляющ. шарик. 35*350	шт	1
	Саморез 2,5x16	шт.	22
	Саморез 3,5x16	шт.	8
	Саморез 4x35	шт.	7
	Заглушка эксц. бел. №1	шт.	2
	Заглушка евр. бел. №1	шт.	2
	Ключ под евровинт	шт.	1
	Евровинт 6x50	шт	8
	Подпятник бел.	шт	2
	Ручка Кнопка FB 060000	шт.	1
	Болт RAFIX безпок. D=7 ммВ.5/11мм	шт	2
	Корпус RAFIX-SE с уголщью белый 7/16мм	шт	2
	Изделие "Ласточка" Pimo бежевый 020.19.kayin	шт	4
	Болт к ручкам M4x10мм(потай)	шт	1
	Подпятник Грибок белый d-5	шт	2

ЛМДФ 16мм/Пленка ПВХ Карельская береза

Поз.	Наименование	Кол-во	Деталь без облиц.		Упаковка
			Длина	Ширина	
1	Крышка	1	604	411	1

ЛДСП 16ммСосна Андерсен

Поз.	Наименование	Кол-во	Деталь без облиц.		Упаковка
			Длина	Ширина	
2	Стяжная полка	1	514	355	1
3	Бок левый	1	440	359	1
4	Бок правый	1	440	359	1
5	Задняя стенка	1	168	514	1

ЛДСП 16мм Белый Базовый

Поз.	Наименование	Кол-во	Деталь без облиц.		Упаковка
			Длина	Ширина	
6	Фальш-бок левый	1	160	355	1
7	Фальш-бок правый	1	160	355	1
8	Стяжная планка	2	514	80	1

Профиль Н-40

Поз.	Наименование	Кол-во	Деталь без облиц.		Упаковка
			Длина	Ширина	
15	Пилястра левая	1	440		2
16	Пилястра правая	1	440		2

ЛДСП 16мм Белая шагрень

Поз.	Наименование	Кол-во	Деталь без облиц.		Упаковка
			Длина	Ширина	
17	Боковина ящика левая	1	350	90	1
18	Боковина ящика правая	1	350	90	1
19	Задняя панель ящика	1	310	75	1

ХДФ 3мм Белая

Поз.	Наименование	Кол-во	Деталь без облиц.		Упаковка
			Длина	Ширина	
20	Дно ящика	1	324	351	1
21	Задняя стенка	1	188	513	1

ЛДСП 16мм

Поз.	Наименование	Кол-во	Деталь без облиц.		Упаковка
			Длина	Ширина	
	Проклад.панель	1	359	326	1

Профиль Н-41

Поз.	Наименование	Кол-во	Деталь без облиц.		Упаковка
			Длина	Ширина	
10	Карниз правый	1	407		2
11	Карниз левый	1	407		2
12	Карниз передний	1	598		1

Подкарнизная планка в сборе

Поз.	Наименование	Кол-во	Деталь без облиц.		Упаковка
			Длина	Ширина	
13	Подкарнизная планка	1	388		1

Сборный фасад

Поз.	Наименование	Кол-во	Деталь без облиц.		Упаковка
			Длина	Ширина	
14	Накладка	1	380	190	1

Схемы сборки

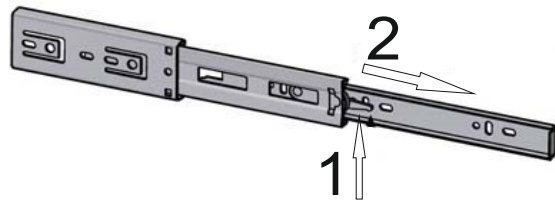
1. Соберите каркас комода согласно рисунку,
-закрепите всю съемную фурнитуру согласно схеме.
-прикрепите к бока №13,4 пилястры №15,16 с помощью эксцентриковых стяжек и шкантов.
-привинтите карнизы №10,11,12 к крышке №1 с помощью саморезов 4*35.
-прикрепите подкарнизную планку №13 к карнизу №12 с помощью стяжек Rafix VB.
-прикрепите заднюю стенку №5 к крышке №1 с помощью эксцентриковых стяжек и шкантов.
-прикрепите фальш-бока №6,7 к полке №2 помощью эксцентриковых стяжек и шкантов.
-привинтите стяжные планки №8 к фальш-бокам №6,7 с помощью евровинтов.
-прикрепите бока №3,4 к полке №2 и планкам №8 помощью эксцентриковых стяжек и шкантов.
-прикрепите бока №1,2 к карнизам №10,11 с помощью шкантов и привинтите полку №2 к задней стенке №5 с помощью евровинтов.
-набейте заднюю стенку(рекомендуется проверить диагональ).

Внимание! В пилястры №15,16 устанавливается подпятник грибок D-5мм!

2. Соберите ящики.

- соедините боковины №17 и №18 с задней стенкой №18 евровинтом и шкантами.
- прикрепите накладку №14 эксцентриковыми стяжками и шкантами, вставьте двп в пропил и зафиксируйте к задней стенке саморезами 2,5*16(рекомендуется проверить диагональ).
- прикрутите направляющие.
- вставьте ящик.

СИСТЕМА РАЗБОРКИ НАПРАВЛЯЮЩЕЙ



-Поднимите рычажок 1 вверх

-Вытащите узкую часть направляющей вправо

